

RAFIX 22 FS⁺, compact emergency stop, illuminated, reset by rotating



fields of application

- › Measurement-control-regulation
- › Electrical engineering
- › Mechanical and system engineering
- › Vehicle construction
- › Handheld terminals
- › Industrial robots

special features

- › Not-Halt mit kompakter Bauform
- › Geringe Einbautiefe 9,2 mm (PCB) bzw. 27 mm (QC)
- › Anschlussarten: Leiterplattenanschluss (PCB) oder Steckanschluss (QC)
- › Die PCB-Schaltelemente minimieren Montagefehler
- › Schaltelemente mit Silberkontakten (max. 250 V/4 A) oder Goldkontakten (max. 35 V/100 mA)
- › Schutzgrad: IP 65 frontseitig



description

RAFIX control devices are defined at RAFI as modular elements, consisting of an actuating element, if necessary a coupling and an individual contact or lighting unit.

Actuating elements (such as pushbuttons, emergency stop actuators, etc.) have the intended tactility, reset and function only when assembled with the appropriate switching elements.

The emergency stop buttons correspond to IEC 60 947 and VDE 0113 Part 1. Thanks to a forcibly actuated mechanical motion sequence, they are dupe-proof in accordance with DIN EN ISO 13850. In order to prevent unintentional actuation, a tactile feedback must be overcome. The key switch locks into the pressed position.

The design of the actuator protects the emergency stop button from interlocking. This means that an initiated emergency stop procedure cannot be interrupted by jamming objects.

Only use with the emergency stop switching element.

With the illuminated versions, only the arrows are illuminated.

technical data

> general

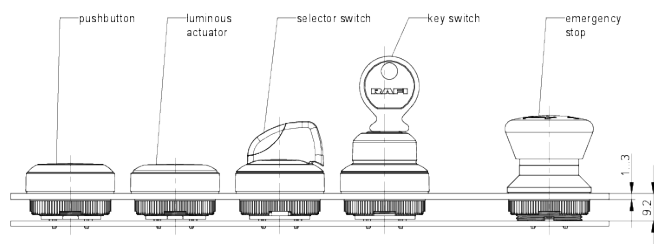
Disassembly possible	no
Color of mushroom	red
Property of bezel / mushroom	opaque

Collar shape	round
Operating temperature, min.	-25 °C
Storage temperature, min.	-40 °C
Operating temperature, max.	70 °C
Storage temperature, max.	80 °C
illuminated	Yes
Packaging	Box
Packaging unit	10 pcs.
net weight	17.4 g
Operating life	50,000 cycles
B10	72,000 cycles
B10d	144,000 cycles
Degree of protection, front side, according to DIN EN 60529	IP65 IP67
UL Enclosure Type Rating front side	type 1 type 4X
Environment resistance	IEC 60068-2-14 IEC 60068-2-30 IEC 60068-2-33 IEC 60068-2-78
Salt-spray resistance according to standard	IEC 60068-2-11
MOQ order	10 pcs.
RoHS compliant	Yes
REACH compliant	Yes
> mounting diameters	
Mounting hole	22.3 mm
Mounting depth	9.2 mm
Installation height	25.9 mm
Grid, min.	35 x 35 mm
Outside dimension, length	29.8 mm
Outside dimension, width	29.8 mm
Outside dimension, height	35 mm
Collar dimension	ø 29,8 mm
> mechanical data	
Actuation function	latching
Operating force, max.	100 N
Resetting	by rotating
Fixing	Threaded ring
Threaded ring torque, max.	1.2 Nm

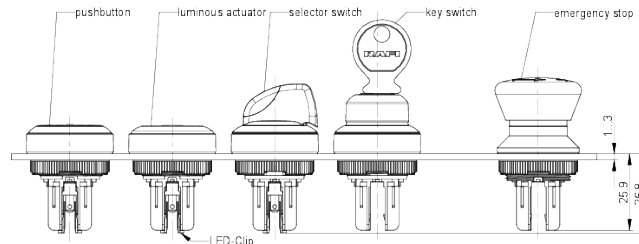
direct links[> RAFI eCatalog](#)

drawings

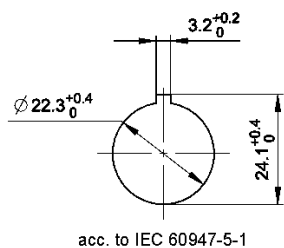
System drawing



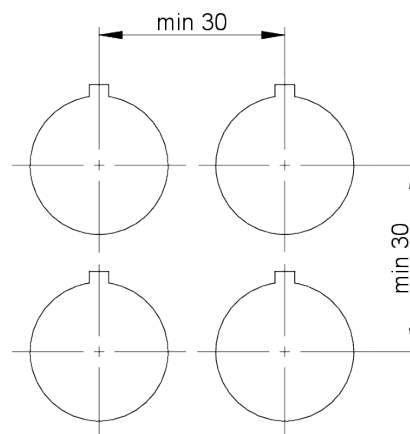
System drawing



Mounting hole drawing



front panel drawing



mounting

RAFIX 16, RAFIX 22 FS⁺, RAFIX 22 FSR, RAFIX 22 QR

Betriebsanleitung Not-Halt-Befehlsgeräte

Operating Instructions EMERGENCY STOP Control Units

Mode d'emploi auxiliaires de commande d'ARRÊT D'URGENCE

- 1. Sicherheitswarnung**
- ⚠ 1.1 Die Bedienungsanleitung des Not-Halt-Befehlsgerätes (RAFIX 16, RAFIX 22 FS⁺, RAFIX 22 FSR, RAFIX 22 QR) muss stets bei dem Not-Halt-Befehlsgerät mitgeführt werden. Die Bedienungsanleitung und alle Anweisungen für die Montage des Not-Halt-Befehlsgerätes sind stets zu lesen.
 - ⚠ 1.2 Die Bedienungsanleitung des Not-Halt-Befehlsgerätes (RAFIX 16, RAFIX 22 FS⁺, RAFIX 22 FSR, RAFIX 22 QR) muss stets bei dem Not-Halt-Befehlsgerät mitgeführt werden.
 - ⚠ 1.3 Die Bedienungsanleitung des Not-Halt-Befehlsgerätes (RAFIX 16, RAFIX 22 FS⁺, RAFIX 22 FSR, RAFIX 22 QR) muss stets bei dem Not-Halt-Befehlsgerät mitgeführt werden.
 - ⚠ 1.4 Die Bedienungsanleitung des Not-Halt-Befehlsgerätes (RAFIX 16, RAFIX 22 FS⁺, RAFIX 22 FSR, RAFIX 22 QR) muss stets bei dem Not-Halt-Befehlsgerät mitgeführt werden.
 - ⚠ 1.5 Die Bedienungsanleitung des Not-Halt-Befehlsgerätes (RAFIX 16, RAFIX 22 FS⁺, RAFIX 22 FSR, RAFIX 22 QR) muss stets bei dem Not-Halt-Befehlsgerät mitgeführt werden.
 - ⚠ 1.6 Die Bedienungsanleitung des Not-Halt-Befehlsgerätes (RAFIX 16, RAFIX 22 FS⁺, RAFIX 22 FSR, RAFIX 22 QR) muss stets bei dem Not-Halt-Befehlsgerät mitgeführt werden.
 - ⚠ 1.7 Die Bedienungsanleitung des Not-Halt-Befehlsgerätes (RAFIX 16, RAFIX 22 FS⁺, RAFIX 22 FSR, RAFIX 22 QR) muss stets bei dem Not-Halt-Befehlsgerät mitgeführt werden.

- 1. Safety instructions**
- ⚠ 1.1 The operating instructions of the emergency stop device (RAFIX 16, RAFIX 22 FS⁺, RAFIX 22 FSR, RAFIX 22 QR) must always be carried with the emergency stop device. The operating instructions and all instructions for the installation of the emergency stop device must always be read.
 - ⚠ 1.2 The operating instructions of the emergency stop device (RAFIX 16, RAFIX 22 FS⁺, RAFIX 22 FSR, RAFIX 22 QR) must always be carried with the emergency stop device.
 - ⚠ 1.3 The operating instructions of the emergency stop device (RAFIX 16, RAFIX 22 FS⁺, RAFIX 22 FSR, RAFIX 22 QR) must always be carried with the emergency stop device.
 - ⚠ 1.4 The operating instructions of the emergency stop device (RAFIX 16, RAFIX 22 FS⁺, RAFIX 22 FSR, RAFIX 22 QR) must always be carried with the emergency stop device.
 - ⚠ 1.5 The operating instructions of the emergency stop device (RAFIX 16, RAFIX 22 FS⁺, RAFIX 22 FSR, RAFIX 22 QR) must always be carried with the emergency stop device.
 - ⚠ 1.6 The operating instructions of the emergency stop device (RAFIX 16, RAFIX 22 FS⁺, RAFIX 22 FSR, RAFIX 22 QR) must always be carried with the emergency stop device.
 - ⚠ 1.7 The operating instructions of the emergency stop device (RAFIX 16, RAFIX 22 FS⁺, RAFIX 22 FSR, RAFIX 22 QR) must always be carried with the emergency stop device.

- 1. Consignes de sécurité**
- ⚠ 1.1 Les consignes de sécurité de l'appareil d'arrêt d'urgence (RAFIX 16, RAFIX 22 FS⁺, RAFIX 22 FSR, RAFIX 22 QR) doivent toujours être transportées avec l'appareil d'arrêt d'urgence. Les consignes de sécurité et toutes les instructions de montage de l'appareil d'arrêt d'urgence doivent toujours être lues.
 - ⚠ 1.2 Les consignes de sécurité de l'appareil d'arrêt d'urgence (RAFIX 16, RAFIX 22 FS⁺, RAFIX 22 FSR, RAFIX 22 QR) doivent toujours être transportées avec l'appareil d'arrêt d'urgence.
 - ⚠ 1.3 Les consignes de sécurité de l'appareil d'arrêt d'urgence (RAFIX 16, RAFIX 22 FS⁺, RAFIX 22 FSR, RAFIX 22 QR) doivent toujours être transportées avec l'appareil d'arrêt d'urgence.
 - ⚠ 1.4 Les consignes de sécurité de l'appareil d'arrêt d'urgence (RAFIX 16, RAFIX 22 FS⁺, RAFIX 22 FSR, RAFIX 22 QR) doivent toujours être transportées avec l'appareil d'arrêt d'urgence.
 - ⚠ 1.5 Les consignes de sécurité de l'appareil d'arrêt d'urgence (RAFIX 16, RAFIX 22 FS⁺, RAFIX 22 FSR, RAFIX 22 QR) doivent toujours être transportées avec l'appareil d'arrêt d'urgence.
 - ⚠ 1.6 Les consignes de sécurité de l'appareil d'arrêt d'urgence (RAFIX 16, RAFIX 22 FS⁺, RAFIX 22 FSR, RAFIX 22 QR) doivent toujours être transportées avec l'appareil d'arrêt d'urgence.
 - ⚠ 1.7 Les consignes de sécurité de l'appareil d'arrêt d'urgence (RAFIX 16, RAFIX 22 FS⁺, RAFIX 22 FSR, RAFIX 22 QR) doivent toujours être transportées avec l'appareil d'arrêt d'urgence.

- 2. Allgemeine Beschreibung und Bestimmungsgemäße Verwendung**
- ⓘ 2.1 Die Bedienungsanleitung des Not-Halt-Befehlsgerätes (RAFIX 16, RAFIX 22 FS⁺, RAFIX 22 FSR, RAFIX 22 QR) muss stets bei dem Not-Halt-Befehlsgerät mitgeführt werden. Die Bedienungsanleitung und alle Anweisungen für die Montage des Not-Halt-Befehlsgerätes sind stets zu lesen.
 - ⓘ 2.2 Die Bedienungsanleitung des Not-Halt-Befehlsgerätes (RAFIX 16, RAFIX 22 FS⁺, RAFIX 22 FSR, RAFIX 22 QR) muss stets bei dem Not-Halt-Befehlsgerät mitgeführt werden.
 - ⓘ 2.3 Die Bedienungsanleitung des Not-Halt-Befehlsgerätes (RAFIX 16, RAFIX 22 FS⁺, RAFIX 22 FSR, RAFIX 22 QR) muss stets bei dem Not-Halt-Befehlsgerät mitgeführt werden.
 - ⓘ 2.4 Die Bedienungsanleitung des Not-Halt-Befehlsgerätes (RAFIX 16, RAFIX 22 FS⁺, RAFIX 22 FSR, RAFIX 22 QR) muss stets bei dem Not-Halt-Befehlsgerät mitgeführt werden.
 - ⓘ 2.5 Die Bedienungsanleitung des Not-Halt-Befehlsgerätes (RAFIX 16, RAFIX 22 FS⁺, RAFIX 22 FSR, RAFIX 22 QR) muss stets bei dem Not-Halt-Befehlsgerät mitgeführt werden.
 - ⓘ 2.6 Die Bedienungsanleitung des Not-Halt-Befehlsgerätes (RAFIX 16, RAFIX 22 FS⁺, RAFIX 22 FSR, RAFIX 22 QR) muss stets bei dem Not-Halt-Befehlsgerät mitgeführt werden.
 - ⓘ 2.7 Die Bedienungsanleitung des Not-Halt-Befehlsgerätes (RAFIX 16, RAFIX 22 FS⁺, RAFIX 22 FSR, RAFIX 22 QR) muss stets bei dem Not-Halt-Befehlsgerät mitgeführt werden.

- 2. General description and intended use**
- ⓘ 2.1 The operating instructions of the emergency stop device (RAFIX 16, RAFIX 22 FS⁺, RAFIX 22 FSR, RAFIX 22 QR) must always be carried with the emergency stop device. The operating instructions and all instructions for the installation of the emergency stop device must always be read.
 - ⓘ 2.2 The operating instructions of the emergency stop device (RAFIX 16, RAFIX 22 FS⁺, RAFIX 22 FSR, RAFIX 22 QR) must always be carried with the emergency stop device.
 - ⓘ 2.3 The operating instructions of the emergency stop device (RAFIX 16, RAFIX 22 FS⁺, RAFIX 22 FSR, RAFIX 22 QR) must always be carried with the emergency stop device.
 - ⓘ 2.4 The operating instructions of the emergency stop device (RAFIX 16, RAFIX 22 FS⁺, RAFIX 22 FSR, RAFIX 22 QR) must always be carried with the emergency stop device.
 - ⓘ 2.5 The operating instructions of the emergency stop device (RAFIX 16, RAFIX 22 FS⁺, RAFIX 22 FSR, RAFIX 22 QR) must always be carried with the emergency stop device.
 - ⓘ 2.6 The operating instructions of the emergency stop device (RAFIX 16, RAFIX 22 FS⁺, RAFIX 22 FSR, RAFIX 22 QR) must always be carried with the emergency stop device.
 - ⓘ 2.7 The operating instructions of the emergency stop device (RAFIX 16, RAFIX 22 FS⁺, RAFIX 22 FSR, RAFIX 22 QR) must always be carried with the emergency stop device.

- 2. Description générale et application conforme aux prescriptions**
- ⓘ 2.1 Les consignes de sécurité de l'appareil d'arrêt d'urgence (RAFIX 16, RAFIX 22 FS⁺, RAFIX 22 FSR, RAFIX 22 QR) doivent toujours être transportées avec l'appareil d'arrêt d'urgence. Les consignes de sécurité et toutes les instructions de montage de l'appareil d'arrêt d'urgence doivent toujours être lues.
 - ⓘ 2.2 Les consignes de sécurité de l'appareil d'arrêt d'urgence (RAFIX 16, RAFIX 22 FS⁺, RAFIX 22 FSR, RAFIX 22 QR) doivent toujours être transportées avec l'appareil d'arrêt d'urgence.
 - ⓘ 2.3 Les consignes de sécurité de l'appareil d'arrêt d'urgence (RAFIX 16, RAFIX 22 FS⁺, RAFIX 22 FSR, RAFIX 22 QR) doivent toujours être transportées avec l'appareil d'arrêt d'urgence.
 - ⓘ 2.4 Les consignes de sécurité de l'appareil d'arrêt d'urgence (RAFIX 16, RAFIX 22 FS⁺, RAFIX 22 FSR, RAFIX 22 QR) doivent toujours être transportées avec l'appareil d'arrêt d'urgence.
 - ⓘ 2.5 Les consignes de sécurité de l'appareil d'arrêt d'urgence (RAFIX 16, RAFIX 22 FS⁺, RAFIX 22 FSR, RAFIX 22 QR) doivent toujours être transportées avec l'appareil d'arrêt d'urgence.
 - ⓘ 2.6 Les consignes de sécurité de l'appareil d'arrêt d'urgence (RAFIX 16, RAFIX 22 FS⁺, RAFIX 22 FSR, RAFIX 22 QR) doivent toujours être transportées avec l'appareil d'arrêt d'urgence.
 - ⓘ 2.7 Les consignes de sécurité de l'appareil d'arrêt d'urgence (RAFIX 16, RAFIX 22 FS⁺, RAFIX 22 FSR, RAFIX 22 QR) doivent toujours être transportées avec l'appareil d'arrêt d'urgence.

- 3. Produktbeschreibung**
- ⓘ 3.1 Die Bedienungsanleitung des Not-Halt-Befehlsgerätes (RAFIX 16, RAFIX 22 FS⁺, RAFIX 22 FSR, RAFIX 22 QR) muss stets bei dem Not-Halt-Befehlsgerät mitgeführt werden. Die Bedienungsanleitung und alle Anweisungen für die Montage des Not-Halt-Befehlsgerätes sind stets zu lesen.
 - ⓘ 3.2 Die Bedienungsanleitung des Not-Halt-Befehlsgerätes (RAFIX 16, RAFIX 22 FS⁺, RAFIX 22 FSR, RAFIX 22 QR) muss stets bei dem Not-Halt-Befehlsgerät mitgeführt werden.
 - ⓘ 3.3 Die Bedienungsanleitung des Not-Halt-Befehlsgerätes (RAFIX 16, RAFIX 22 FS⁺, RAFIX 22 FSR, RAFIX 22 QR) muss stets bei dem Not-Halt-Befehlsgerät mitgeführt werden.
 - ⓘ 3.4 Die Bedienungsanleitung des Not-Halt-Befehlsgerätes (RAFIX 16, RAFIX 22 FS⁺, RAFIX 22 FSR, RAFIX 22 QR) muss stets bei dem Not-Halt-Befehlsgerät mitgeführt werden.
 - ⓘ 3.5 Die Bedienungsanleitung des Not-Halt-Befehlsgerätes (RAFIX 16, RAFIX 22 FS⁺, RAFIX 22 FSR, RAFIX 22 QR) muss stets bei dem Not-Halt-Befehlsgerät mitgeführt werden.

- 3. Product description**
- ⓘ 3.1 The operating instructions of the emergency stop device (RAFIX 16, RAFIX 22 FS⁺, RAFIX 22 FSR, RAFIX 22 QR) must always be carried with the emergency stop device. The operating instructions and all instructions for the installation of the emergency stop device must always be read.
 - ⓘ 3.2 The operating instructions of the emergency stop device (RAFIX 16, RAFIX 22 FS⁺, RAFIX 22 FSR, RAFIX 22 QR) must always be carried with the emergency stop device.
 - ⓘ 3.3 The operating instructions of the emergency stop device (RAFIX 16, RAFIX 22 FS⁺, RAFIX 22 FSR, RAFIX 22 QR) must always be carried with the emergency stop device.
 - ⓘ 3.4 The operating instructions of the emergency stop device (RAFIX 16, RAFIX 22 FS⁺, RAFIX 22 FSR, RAFIX 22 QR) must always be carried with the emergency stop device.
 - ⓘ 3.5 The operating instructions of the emergency stop device (RAFIX 16, RAFIX 22 FS⁺, RAFIX 22 FSR, RAFIX 22 QR) must always be carried with the emergency stop device.

- 3. Description de produit**
- ⓘ 3.1 Les consignes de sécurité de l'appareil d'arrêt d'urgence (RAFIX 16, RAFIX 22 FS⁺, RAFIX 22 FSR, RAFIX 22 QR) doivent toujours être transportées avec l'appareil d'arrêt d'urgence. Les consignes de sécurité et toutes les instructions de montage de l'appareil d'arrêt d'urgence doivent toujours être lues.
 - ⓘ 3.2 Les consignes de sécurité de l'appareil d'arrêt d'urgence (RAFIX 16, RAFIX 22 FS⁺, RAFIX 22 FSR, RAFIX 22 QR) doivent toujours être transportées avec l'appareil d'arrêt d'urgence.
 - ⓘ 3.3 Les consignes de sécurité de l'appareil d'arrêt d'urgence (RAFIX 16, RAFIX 22 FS⁺, RAFIX 22 FSR, RAFIX 22 QR) doivent toujours être transportées avec l'appareil d'arrêt d'urgence.
 - ⓘ 3.4 Les consignes de sécurité de l'appareil d'arrêt d'urgence (RAFIX 16, RAFIX 22 FS⁺, RAFIX 22 FSR, RAFIX 22 QR) doivent toujours être transportées avec l'appareil d'arrêt d'urgence.
 - ⓘ 3.5 Les consignes de sécurité de l'appareil d'arrêt d'urgence (RAFIX 16, RAFIX 22 FS⁺, RAFIX 22 FSR, RAFIX 22 QR) doivent toujours être transportées avec l'appareil d'arrêt d'urgence.

Produkt Product Produit	Einbau D mm Mounting D mm Montage D mm	Beitrag Actuator Actuateur	Schaltleistung Contact block Éléments de commutation
RAFX 16	0-12	0,25 A 0,25 A	20, 25 0,25, 25
RAFX 22	0-21	0,25 A 0,25 A	0,25, 25
RAFX 22 FS ⁺	0-22	0,25 A 0,25 A	0,25, 25
RAFX 22 FSR	0-22	0,25 A 0,25 A	0,25, 25
RAFX 22 QR	0-22	0,25 A 0,25 A	0,25, 25
RAFX 22 FS ⁺	0-22	0,25 A 0,25 A	0,25, 25
RAFX 22 FSR	0-22	0,25 A 0,25 A	0,25, 25
RAFX 22 QR	0-22	0,25 A 0,25 A	0,25, 25
RAFX 22 FS ⁺	0-22	0,25 A 0,25 A	0,25, 25
RAFX 22 FSR	0-22	0,25 A 0,25 A	0,25, 25
RAFX 22 QR	0-22	0,25 A 0,25 A	0,25, 25

- ⓘ **Tabella 3.1** Tabelle des Not-Halt-Befehlsgerätes (RAFIX 16, RAFIX 22 FS⁺, RAFIX 22 FSR, RAFIX 22 QR)
- ⓘ **Table 3.1** Table des Not-Halt-Befehlsgerätes (RAFIX 16, RAFIX 22 FS⁺, RAFIX 22 FSR, RAFIX 22 QR)
- ⓘ **Tableau 3.1** Table des Not-Halt-Befehlsgerätes (RAFIX 16, RAFIX 22 FS⁺, RAFIX 22 FSR, RAFIX 22 QR)